

Solune Informatique, 34 chemin de Pau, 64 121 MONTARDON Tél. 0970 460 594

Procédure d'installation et d'utilisation Pilote **ODBC** (Open DataBase Connectivity) **Solune**

Introduction

L'objectif de ce manuel est d'apporter un support technique pour l'installation et l'utilisation du pilote ODBC en **mode Monoposte** ainsi qu'en **mode Client/Serveur**. L'utilisation en mode Monoposte permet de réaliser des tests sur une base de test afin d'éviter tous risques sur la base de production (pertes, altérations des données). Une fois le projet bien finalisé, vous pourrez transférer votre projet sur la base de production sans aucune modification.

Qu'est-ce qu'ODBC ?

ODBC (Open DataBase Connectivity) est une interface de programmation (API) universelle, indépendante de la source de données. Le développeur utilise les mêmes fonctions de l'API ODBC quelle que soit la source de donnée ciblée. Le pilote se charge de mener à bien l'action demandée, en fonction du type de source de données.

En tant qu'utilisateur ou développeur, on se contente de désigner la source donnée, et de fournir les paramètres de connexion propres à celle-ci.

Cette tâche peut être encore plus simplifiée en utilisant le gestionnaire de sources de données ODBC de Windows.

L'ensemble des paramètres de connexion se résume à un nom : celui que l'on donne à une source de données (DSN en anglais pour Data Source Name).

Sources de données ODBC (DSN)

On peut définir une source de données ODBC comme un jeu de paramètres auquel on donne un nom.

Ces paramètres (variables en fonction du pilote ODBC) permettent d'établir la connexion avec la base de données ciblée.

Par la suite, dans des applications compatibles ODBC, on fait référence à ce jeu de paramètres en utilisant son nom,

c'est-à-dire le nom de la source de données (Data Source Name, abrégé en DSN).

Installation du pilote ODBC Solune

Le pilote ODBC se trouve sur la page Bêta (v13) du site Solune Informatique.

Pilote ODBC: <http://www.solune.com/telechargement/beta>

Une fois le fichier téléchargé, double cliquez sur l'exécutable et suivez la procédure d'installation.

L'administrateur de sources de données

C'est un programme utilitaire qui permet de gérer les sources de données ODBC (Création, Modification, Suppression) de l'ordinateur.

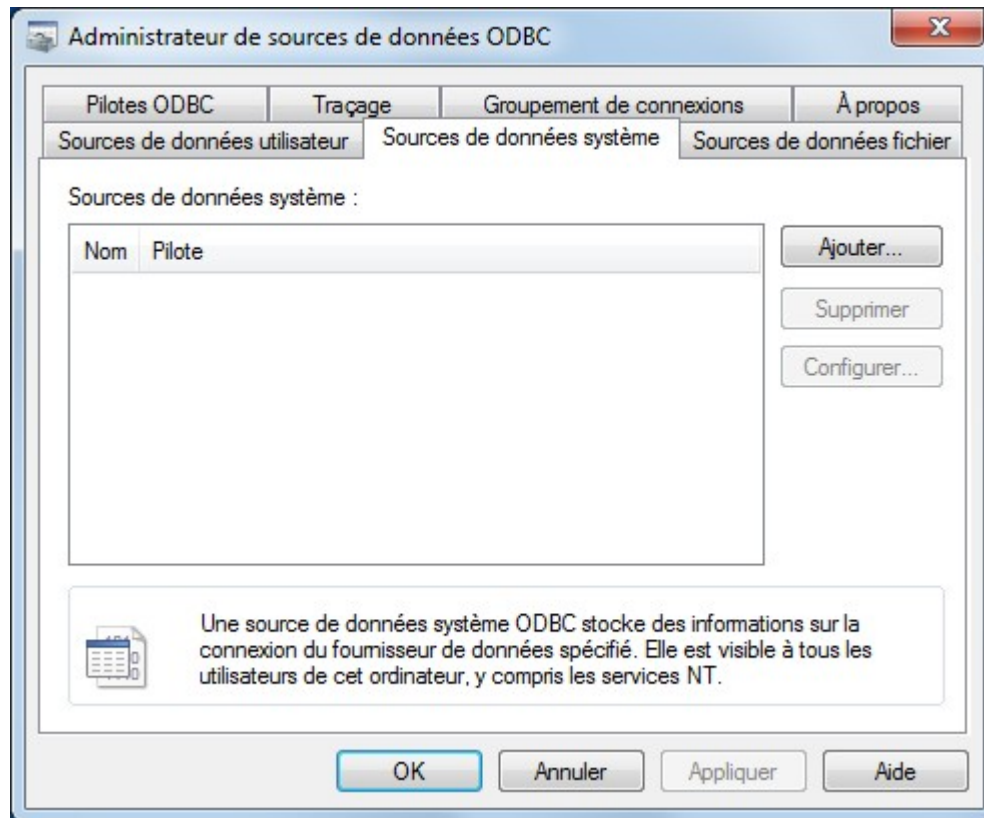
On y accède par le Panneau de configuration, dans les Outils d'administration (2000, XP, VISTA, 7).



Ou plus simplement en faisant Démarrer -> Exécuter, en tapant odbccp32.cpl (odbcad32.exe)

depuis un système 64 bits), puis en cliquant sur OK.

Voici l'écran de gestion des pilotes ODBC.



Il y a principalement deux catégories de sources de données : Utilisateur et Système.

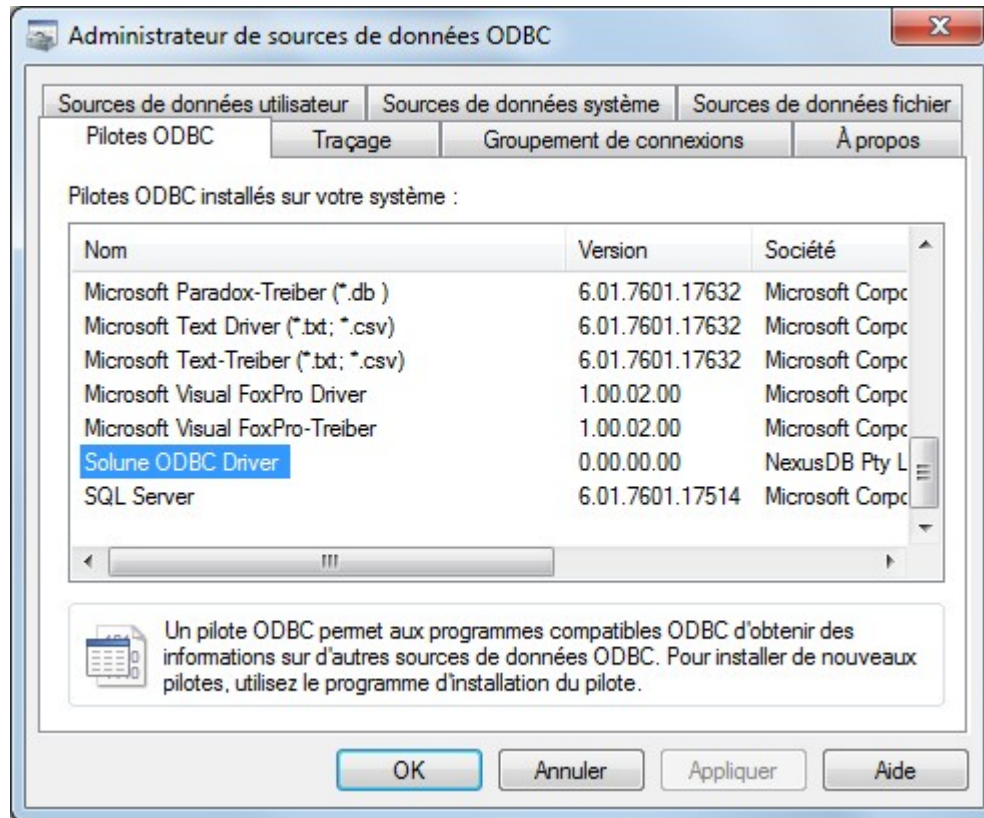
Les sources de données utilisateur ne sont visibles que par l'utilisateur Windows qui les a créées, tandis que les sources de données systèmes sont visibles pour tous les utilisateurs de l'ordinateur. Les informations sont stockées dans la base de registre :

HKEY_CURRENT_USER\Software\ODBC\ODBC.INI pour les sources utilisateur

HKEY_LOCAL_MACHINE\SOFTWARE\ODBC\ODBC.INI pour les sources système

Les sources de données fichier (troisième catégorie), quant à elles, sont enregistrées dans un fichier.

La liste des pilotes ODBC installés se trouve dans l'onglet Pilotes ODBC



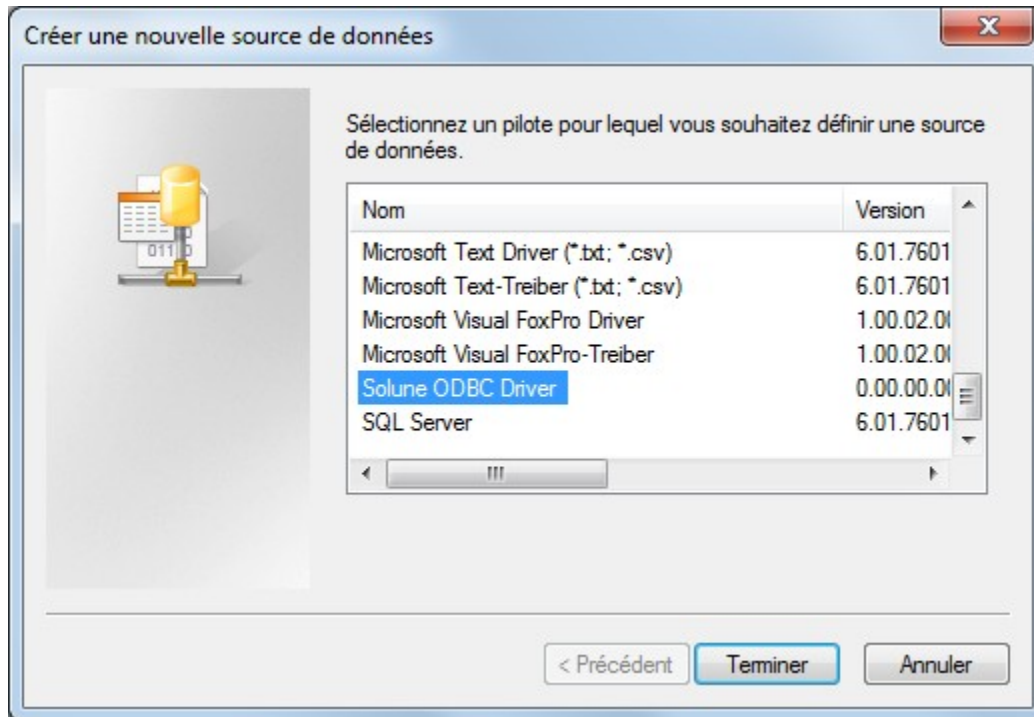
Création d'une source de données en mode monoposte

Tout d'abord il faut que le pilote ODBC correspondant au type de données que l'on veut utiliser soit installé sur le PC.

- Sélectionner l'onglet "Source de données utilisateur" ou l'onglet "Source de données système" puis cliquer sur le bouton Ajouter.
- Sélectionner le pilote ODBC souhaité, puis cliquer sur Terminer.

La boîte de dialogue de configuration de la source de données dépend du pilote choisi.

Voici un exemple avec NexusDB (pilote pour Solune) :



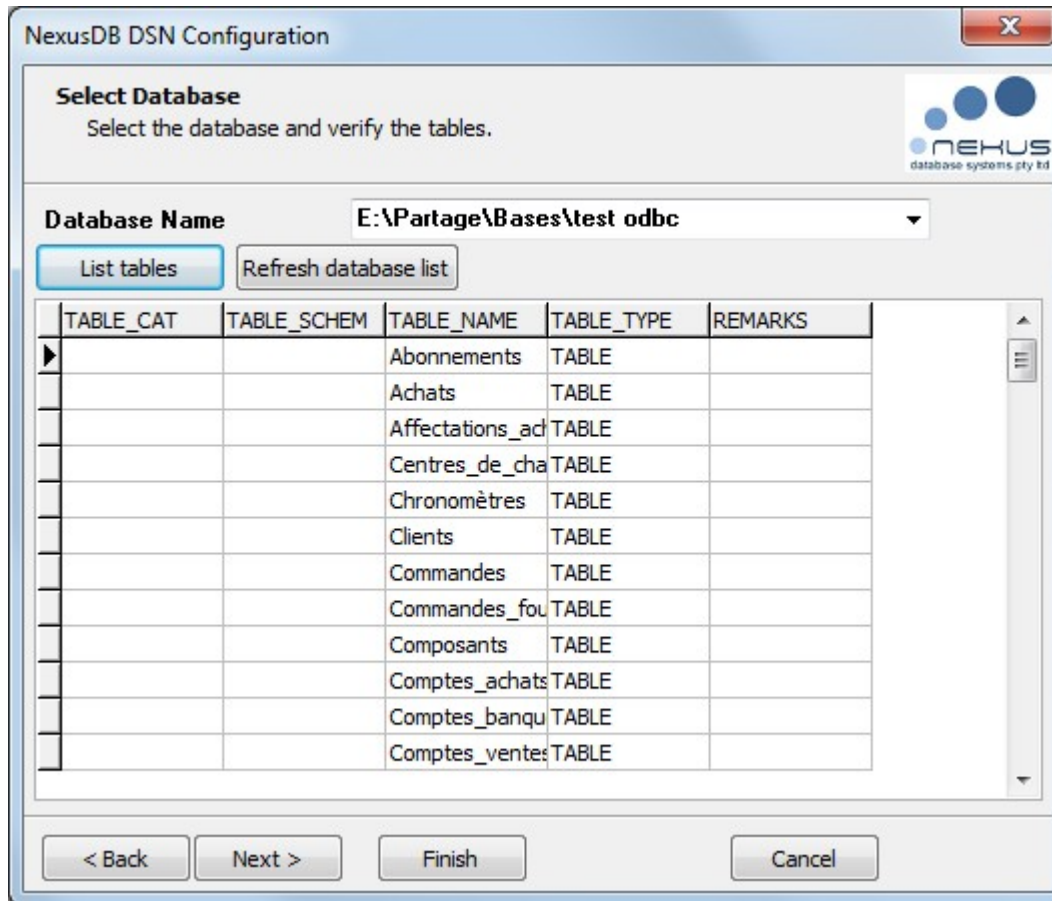
Complétez les champs comme indiqués ci dessous,

Field	Value
DSN Name	SoluneODBC
Transport	Internal
Server Name	
Transport Port	
SQL Timeout (ms)	10000
User Name	
Password	
BlockRead Size (bytes)	64000
Compression Type (0-10)	0
Key Phrase (STCP)	

Appuyer sur le bouton « Test connection », vous devez avoir un message du type "Connection to server was successful"

Appuyer maintenant sur "Next"

Dans le champ Database Name, copiez coller le répertoire contenant votre base de test (Attention pas le répertoire contenant votre base de production)



Appuyez sur le bouton "Liste tables". Si l'ensemble des étapes a été suivi, vous devriez voir apparaître la liste des tables Solune.

Appuyez sur le bouton "Finish" pour terminer l'installation du pilote ODBC Solune.

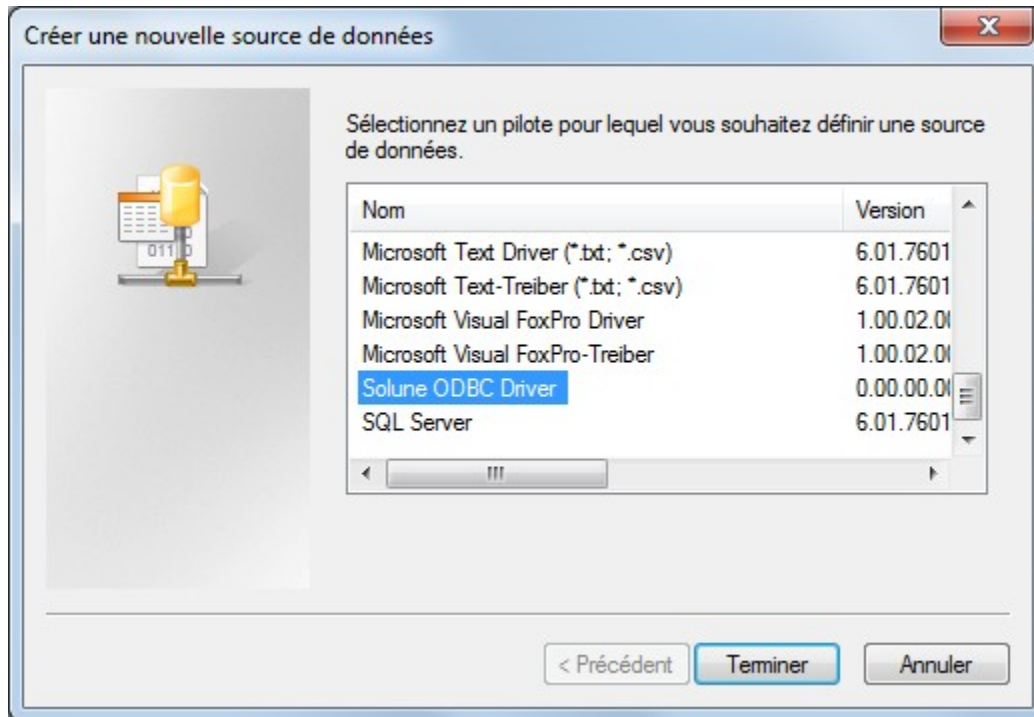
Création d'une source de données en mode Client/Serveur

La création d'une source de données Client/Serveur va vous permettre de vous connecter à une base de données Solune par l'intermédiaire du SoluneServ.

- Sélectionner l'onglet "Source de données utilisateur" ou l'onglet "Source de données système" puis cliquer sur le bouton Ajouter.
- Sélectionner le pilote ODBC souhaité, puis cliquer sur Terminer.

La boîte de dialogue de configuration de la source de données dépend du pilote choisi.

Voici un exemple avec NexusDB (pilote pour Solune) :



Complétez les champs comme indiqués ci dessous,

Field	Value
DSN Name	SoluneODBC
Transport	TCP
Server Name	SoluneServ@192.168.1.15
Transport Port	16000
SQL Timeout (ms)	10000
User Name	
Password	
BlockRead Size (bytes)	64000
Compression Type (0-10)	0
Key Phrase (STCP)	

Transport : TCP

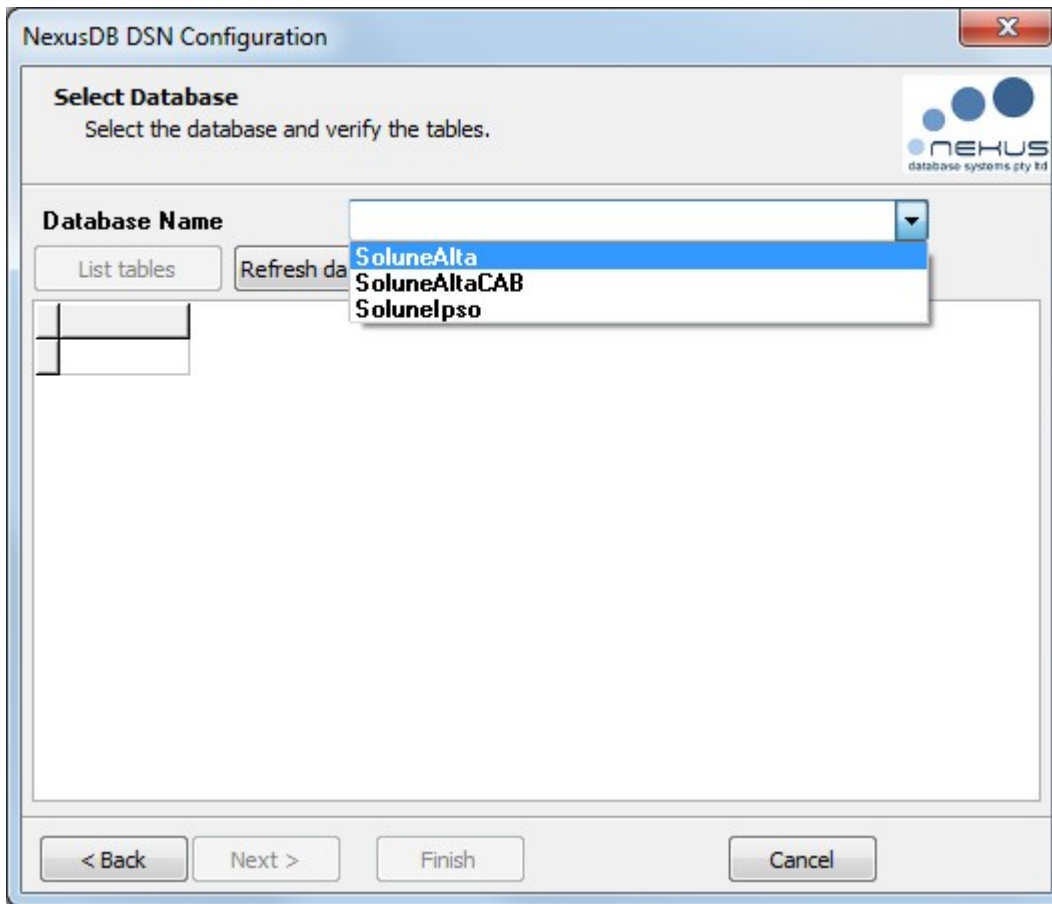
Server Name : Nom du serveur Solune et adresse IP de la machine sur laquelle il est installé. Soit SoluneServ@xxx.xxx.xx.xx .

Transport Port : 16000

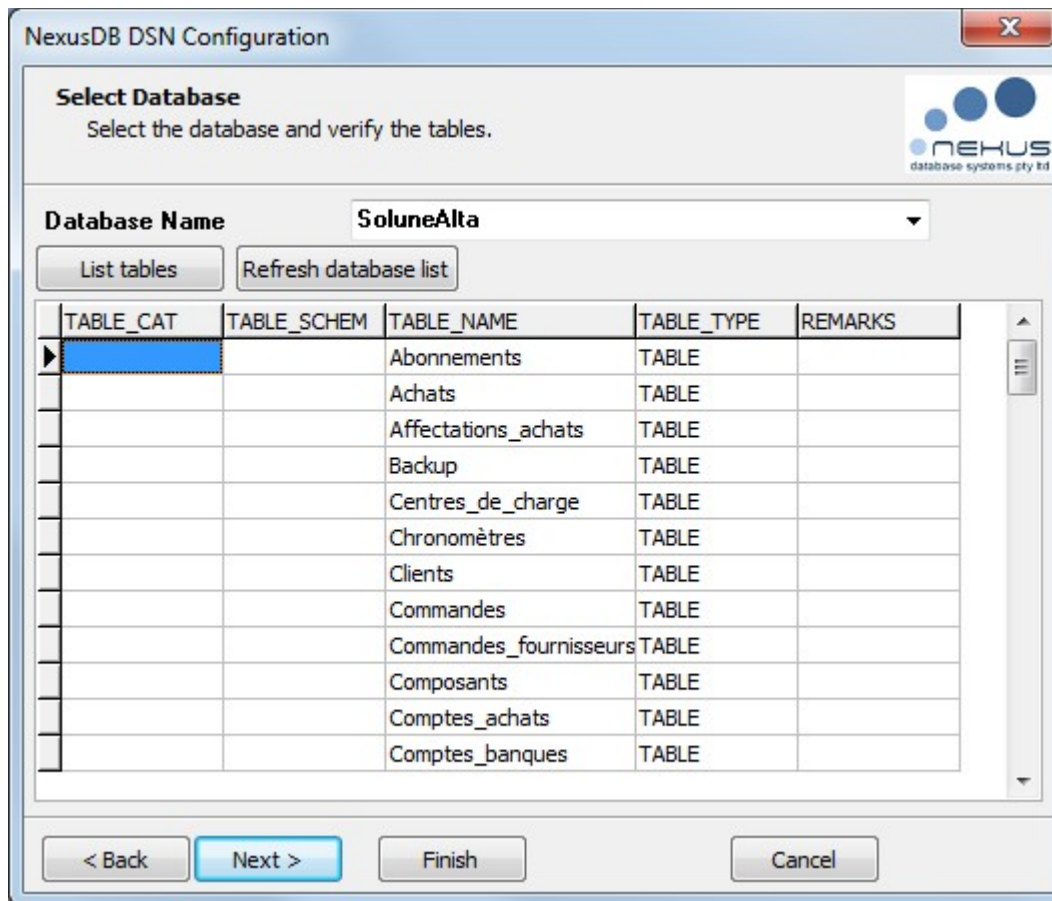
Appuyer sur le bouton « Test connection », vous devez avoir un message du type "Connection to server was successful"

Appuyer maintenant sur "Next"

Dans le champ « Database Name » sont listées les bases de données Solune gérées par SoluneServ. Attention ce sont les bases d'exploitation.



Sélectionnez la base sur laquelle vous désirez travailler



Appuyez sur le bouton "Liste tables". Si l'ensemble des étapes a été suivi, vous devriez voir apparaître la liste des tables Solune.

Appuyez sur le bouton "Finish" pour terminer l'installation du pilote ODBC Solune.